



WIADOMOŚCI
TURYSTYCZNE

WAKACJE NA ROWERZE

Wydanie specjalne marzec 2025

Wiadomości Turystyczne
- pismo branżowe pracowników turystyki
Wydawca: Eurosystem
ul. Zadumana 3/5, lok. 163, 02-206 Warszawa
tel. (22) 822 20 16
www.wiadomosciturystyczne.pl
e-mail: wt@wiadomosciturystyczne.pl

ROWEREM PRZEZ REGION JEZIORA ZEGRZYŃSKIEGO

NAJLEPSZE TRASY I NOWE INWESTYCJE



Trakt rowerowo-spacerowy wzdłuż Kanalu Żerańskiego w gminie Nieporęt, fot. Urząd Gminy Nieporęt

Region Jeziora Zegrzyńskiego to prawdziwy raj dla miłośników rowerowych przygód. Zarówno doświadczeni kolarze, jak i rekreacyjni cykliści znajdą tu idealne trasy dla siebie. W planach są też nowe inwestycje, które jeszcze bardziej uatrakcyjnią rowerowe wyprawy.

Wieliszewska Trasa Crossowa to wyzwanie dla entuzjastów kolarstwa górskiego. Szlak poprowadzony przez Uroczysko Poniatów wzdłuż Alei Róż liczy 12,5 km i ma sumę przewyższeń ponad 200 metrów. Powstał z inicjatywy wójta Wieliszewa Pawła Kownackiego, a oficjalne otwarcie w 2013 r. uświetnili Cezary Zamana i Gunn-Rita Dahle Flesjaa. Trasa jest areną cyklu zawodów Wieliszewski Crossing. Zarys jej przebiegu jest dostępny w serwisie strava.com pod hasłem Wieliszewska Trasa Crossowa.

W gminie Serock obok malowniczych tras, które już są dostępne dla rowerzystów, w nadchodzących latach powstaną trzy nowe odcinki o łącznej długości niemal 7 km: fragment trasy od Szadek do Woli Kietpińskiej z ciągiem pieszo-rowerowym rozpoczynającym się kładką nad drogą krajową, a kończącym się na skrzyżowaniu ulicy Zakroczymskiej z ulicami Warszawską i Pułtuską w Serocku, trasa w ciągu drogi wojewódzkiej 632 od zapory w Dębem do połączenia z istniejącym już chodnikiem w Ludwinowie Dębskim aż do skrzyżowania z drogą do Stanisła-

wowa i odcinek od mostu w Wierzbicy do skrzyżowania drogi krajowej z ul. Serocką, biegnącą do Nowej Wsi.

Położona nad Jeziorem Zegrzyńskim i otulona lasami **Gmina Nieporęt** jest prawdziwym rajem dla miłośników turystyki rowerowej. Znajduje się tu 97 km tras, wśród których jest Trasa Liwecka o długości 8,7 km, prowadząca z Nieporętu przez Białostrzegi i Rynię do mostu na rzece Rządzy (Siwek), czy Trasa Narwiańska. Gmina Nieporęt oferuje rowerzystom również asfaltową, 8-km i częściowo oświetloną trasę biegnącą wzdłuż Kanalu Żerańskiego od granicy Warszawy do Jeziora Zegrzyńskiego, przy której znajdują się tablice przedstawiające historię gminy, czy 4,5-km asfaltową drogę rowerową z Białostrzegów do Beniaminowa, którą dojechać można do fortu z czasów carskich.

Wokół Jeziora Zegrzyńskiego realizowany jest projekt pn. „Utworzenie sieci ścieżek rowerowych wokół Jeziora Zegrzyńskiego wraz z odcinkami uzupełniającymi na terenie gmin: Nieporęt, Radzymin, Serock i Wieliszew”. Szacowany koszt to 65 mln zł, z czego dofinansowanie wynosi 32,5 mln zł. Środki pochodzą z Programu Fundusze Europejskie dla Mazowsza 2021-2027, a zakończenie prac planowane jest na koniec 2027 r.

Cisza, czyste ekologicznie tereny i piękne krajobrazy **gminy Pokrzywnica** sprzyjają aktywnemu wypoczynkowi na tonie natury. Przez nadnarwiańskie obszary chronione, urokliwe wsie i gospodarstwa agroturystyczne prowadzą malownicze trasy,

które pozwalają rowerzystom odkrywać lokalne piękno. Co roku gmina zachęca do aktywności, organizując wraz z Ośrodkiem Pomocy Społecznej, Ochotniczymi Strażami Pożarnymi oraz Kołami Gospodyń Wiejskich Gminny Rajd Rowerowy. Wydarzenie łączy sport, rekreację i integrację mieszkańców, oferując trasy dostosowane do różnych grup wiekowych oraz piknik dla uczestników.

Tereny **Gminy Wyszaków** zapraszają rowerzystów do zanurzenia się w zieleni Puszczy Białej i Kamienieckiej. Przemierzając nadbużańskie łąki i lasy, warto zaplanować odpoczynek na urokliwych skarpach m.in. w Suwcu, Ślubowie czy też Świniotopie, by następnie odwiedzić Kamieńczyk oraz malowniczo położone Sanktuarium Matki Bożej Loretańskiej i dalej ruszyć dawnym Traktem napoleońskim w kierunku Fidestu. Stamtąd już blisko do Rybienka Leśnego, gdzie rozpieszcza widok dawnej architektury letniskowej i mikroklimat. Po drugiej stronie Bugu zabytkowy park malowniczo chyli się nad rzeką i zaprasza na chwilę wytchnienia. Nieopodal, w Urzędzie Miejskim, uzyskać można szereg informacji o szlakach rowerowych w gminie Wyszaków oraz wydawniach dedykowanych cyklistom.

Więcej informacji o turystyce rowerowej w Regionie Jeziora Zegrzyńskiego dostępnych jest na witrynach zegrze.org i jezioro.zegrzynskie.pl oraz witrynach gmin regionu – linki znajdziecie w zakładce „Nasi członkowie” na naszej witrynie.

Lokalna Organizacja Turystyczna „Przystań w sercu Mazowsza”.



Doroczny Gminny Rajd Rowerowy w gminie Pokrzywnica, fot. Urząd Gminy Pokrzywnica



Trasa crossowa w gminie Wieliszew, fot. Urząd Gminy Wieliszew



Ścieżka rowerowa nad Jeziorem Zegrzyńskim w gminie Serock, fot. Urząd Miasta i Gminy Serock

Każdy powód jest dobry, by wsiąść na rower

Jazda na rowerze to jeden z najbardziej satysfakcjonujących sposobów spędzania wolnego czasu.

Rower łączy w sobie to, co najlepsze – aktywność fizyczną na świeżym powietrzu, bliski kontakt z naturą, podziwianie pięknych widoków i odkrywanie ciekawych miejsc. Mało który rodzaj turystyki zapewnia taki wyrzut endorfin.

Nic dziwnego, że turystyka rowerowa cieszy się coraz większą popularnością w całej Europie. Z każdym rokiem gęstnieje także polska sieć szlaków rowerowych. Co istotne, miasta, gminy i regiony coraz większą wagę przykładają do odpowiednich standardów dróg rowerowych, by były one bezpieczne, łatwe do pokonania i dostępne dla wszystkich. Wraz nadejściem wiosny rozpocznie się kolejny sezon rowerowy. Warto się do niego przygotować – poddać swój jednoślad przeglądowi i zadbać zawnazu o kondycję. A potem, jak co roku, wyruszyć na nowe rowerowe szlaki. Jakże? Kilka inspiracji znajdziecie w naszych corocznych „Wakacjach na rowerze”.

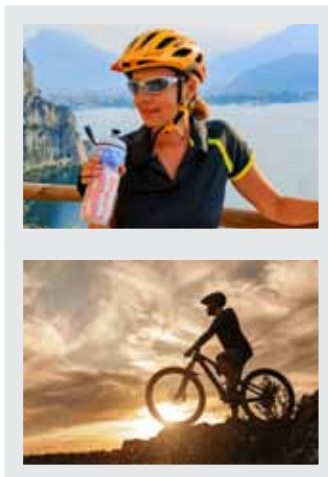
Miłośnikom dłuższych tras polecamy liczący 345 kilometrów Szlak Pojezierzy Zachodnich w województwie zachodniopomorskim, prowadzący przez pięć pojezierzy i cztery parki krajobrazowe. Trasa ta obfituje nie tylko w ciekawe zabytki, ale też, jak sama nazwa wskazuje, w jeziora – nic tak nie stawia na nogi po całym dniu jazdy, jak ożywcza kąpiel w chłodnej wodzie.

Świetnym celem dla turystów rowerowych jest Dolny Śląsk. W tym regionie polecamy niezbyt wymagające trasy biegnące po płaskich terenach Przedgórze Sudeckiego.

Nie trzeba być wycyznowcem, aby zmierzyć się z pętlą łączącą Świętą Katarzynę, Nową Słupię i Bodzentyn – choć wytyczona w samym sercu Gór Świętokrzyskich, omija ich największe wzniesienia. Proponujemy również dwie nietrudne trasy po Mazowszu, w bliskich okolicach Warszawy, zwłaszcza rodzinom z dziećmi.

Czytelnikom, którzy chcieliby podjąć nieco większe wyzwanie, wyzwalające emocje i adrenalinę, polecamy zjazdy singletrackami, tym razem w okolicach Babiej Góry.

Na koniec przypominamy, jak przygotować się do rowerowej wycieczki – jakie wyposażenie roweru i ekwipunek skompletować, aby jazda była komfortowa i przede wszystkim bezpieczna.



WAKACJE NA ROWERZE 2025

Wydanie specjalne
Wiadomości Turystycznych
marzec 2025

ISSN 1731-7452

Wydawca: Jarosław Śleszyński
Eurosystem
02-206 Warszawa,
ul. Zadumana 3/5 lok. 163,
tel. (22) 822 20 16
e-mail: wt@wiadomosciturystyczne.pl,
www.wiadomosciturystyczne.pl

Tekst: Nelly Kamińska

Reklama: Jagoda Walczak (dyrektor),
Joanna Mputu Lese

Skład: Studio4you, Teresa Olszewska

„Wiadomości Turystyczne” to specjalistyczny miesięcznik branży turystycznej. Opisując najważniejsze wydarzenia turystyczne w Polsce i na świecie, gazeta dostarcza aktualnych i rzetelnych informacji z zakresu technologii, organizacji pracy, prawa i marketingu. Redakcja przygotowuje również specjalne wydania targowe, dodatki regionalne i tematyczne.

PRENUMERATA

Zamówienia na prenumeratę przyjmujemy pod nr. tel. (22) 822 20 16, e-mail: prenumerata@2eurosyst.pl, Zamówienia realizują także: Ruch, Kolporter, Garmond.

Prenumerata – 12 numerów rocznie, dodatki, wydania specjalne

WYDANIA PAPIEROWE

automatycznie odnawialna – 172 PLN;
edukacyjna: oferta skierowana do uczniów, studentów i pracowników naukowych – 126 PLN;
terminowa roczna – 184 PLN.

WYDANIA ELEKTRONICZNE

automatycznie odnawialna – 135 PLN;
edukacyjna – 95 PLN;
terminowa roczna – 165 PLN.

Wiadomości Turystyczne





Trasa Pojezierzy Zachodnich dla miłośników przyrody i zabytków

Wygodna, bezpieczna, dobrze oznakowana droga.

Pomorze Zachodnie to jeden z najatrakcyjniejszych dla rowerzystów regionów w Polsce. Przecina je kilkanaście głównych szlaków rowerowych o wyjątkowych walorach krajoznawczych, poprowadzonych m.in. po dawnych nasypach kolejowych, dolinami rzek, wzdłuż wybrzeża Bałtyku i wokół Zalewu Szczecińskiego.

Jedną z najciekawszych tras rowerowych województwa zachodniopomorskiego jest Trasa Pojezierzy Zachodnich. Prowadzi ona głównie asfaltowymi drogami rowerowymi, wybudowanymi na kolejowych traktach przez pięć pojezierzy – Myśliborskie, Choszczeńskie, Iłńskie, Drawskie i Szczecineckie, oraz cztery parki krajobrazowe – Cedyński, Barlinecko-Gorzowski, Iłński i Drawski. Szlak obfituje w jeziora i plaże, malownicze miasteczka o ciekawej historii i zabytki. Rowerzyści, którzy pewnie czują się na bezpiecznych i dobrze oznakowanych drogach, powinni wybrać południowy odcinek trasy z Siekierki do Iłńska, bardziej zaawansowanym turystom rowerowym polecić można już całą trasę. Najlepiej sprawdzi się na niej rower trekkingowy lub gravel.



Charakterystyka trasy: dystans – 345 km, suma podejść – 1911 m, suma zejść – 1783 m, nawierzchnia – asfalt 78 proc., szuter 12 proc., bruk 9 proc., piach 1 proc., odpowiednia dla rodzin z dziećmi, dojazd pociągiem.

Etap I: Siekierki – Trzcianko-Zdrój – Myślibórz. Dystans – 63,6 km, suma podejść – 293 m, suma zejść – 234 m

Odcinek ten jest prawie w całości ukończony i w dużej części prowadzi asfaltową drogą rowerową po nasypie dawnej linii kolejowej. Miejscem startu jest Most Europejski Siekierki-Neurüdnitz na granicy polsko-niemieckiej. Został on zbudowany w 1892 r., wysadzony przez Niemców w 1945 r., odbudowany w latach 50. XX w., a kilka lat temu zrewitalizowany i przekształcony w kładkę pieszo-rowerową. Na moście znajduje się taras z widokiem na rozlewiska i starorzecze Odry. Przed wyruszeniem w drogę można odbić z trasy na północ do Cedyni – miejsca słynnej bitwy (972 r.), w której wojska Mieszka I pokonały wojska saskiego margrabiego Hodona, zapobiegając zajęciu przez niego Pomorza Zachodniego. Na trasie, 9 km od mostu, w zakolu Odry znajduje się obelisk z napisem „Najdalej wysunięty na zachód punkt Polski”. Kilka kilometrów na wschód od

MAZO WYPRAWY

— doświadczam!



  mazowsze.serce.polski

 modanamazowsze

mazowsze.
serce Polski

mazowsze.travel

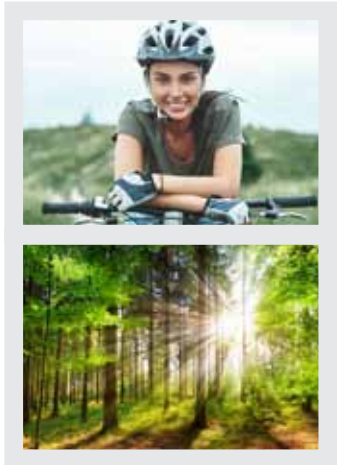


obelisku wznosi się góra Czycibora, pod którą miała odbyć się bitwa. Miejsce to upamiętnia pomnik i mozaika ze sceną batalistyczną. W czerwcu u podnóża góry odbywają się piknik historyczny i inscenizacja bitwy. W okolicy Cedyni wartym uwagi zabytkiem jest kościół Matki Boskiej Częstochowskiej w Czachowie z XIV-wiecznymi polichromiami. Nieco bliżej szlaku (2,5 km), nad jeziorem Morzycko leży urokliwy Moryń, otoczony pierścieniem XV-wiecznych murów. W Moryniu rozgrywa się część akcji powieści „Księga strachów” Zbigniewa Nienackiego z cyklu o Panu Samochodziku. W Brwicach z kolei można zobaczyć największą i najstarszą w Polsce sekwoję. Kolejny punkt na trasie to Trzcińsko-Zdrój z dobrze zachowanymi murami miejskimi, ratuszem z XIII w. i parkiem zdrojowym. Etap kończymy w Myśliborzu.

Transport: stacje kolejowe znajdują się Godkowie (na linii Szczecin – Kostrzyn) i kilka kilometrów od trasy w Chojnie (na linii Szczecin – Wrocław, zatrzymują się tutaj pociągi dalekobieżne).

Etap II: Myślibórz – Barlinek – Choszczno
Dystans – 60,3 km, suma podejść – 245 m,
suma zejść – 257 m

Etap w całości ukończony. Trasa w większości będzie asfaltowymi drogami rowerowymi poprowadzonymi po dawnym torowisku kolejowym. W Myśliborzu warto zobaczyć fragmenty murów miejskich z dwiema bramami – Nowogródzką i Pyrzycką, rokokowy ratusz i kolegiatę św. Jana Chrzciciela



z początku XV w. Stąd głównie drogą rowerową kierujemy się do Barlinka. Tu również zachowały się fragmenty średniowiecznych obwarowań – efektowne detale korony murów, pozostałości czatowni i Psia Furta. Symbolem miasta jest Gęsiarka – fontanna z rzeźbą dziewczynki z gęsią, nawiązująca do legendy o pasterce skazanej na śmierć za rzekome czary. Ocaliły ją gęsi, które nadleciały tuż przed egzekucją i uniosły ją na swoich skrzydłach. W Barlinku w 1868 r. urodził się Emanuel Lasker – szachowy mistrz świata, który dzierżył ten tytuł najdłużej w historii, bo przez 27 lat. Na ścianie budynku przy ul. Chmielnej 7 znajduje się poświęcona mu tablica. W parku imienia Laskera nad Jeziorem Barlineckim można pograć na plenerowych szachownicach. W czerwcu Barlinek gości Międzynarodowy Festiwal Szachowy. Warto



zajrzeć do Muzeum Regionalnego z czterema stałymi wystawami: biograficzną, poświęconą Emanuelowi Laskerowi, historyczną, archeologiczną i etnograficzną. Z Barlinka szlak prowadzi po dawnym torowisku na północ do Choszczna. Nieopodal trasy, w Sarniku, znajdują się ruiny pałacu z 1898 r., należącego dawniej do rodziny Wedłów.

Transport: jedyna stacja kolejowa znajduje się w Choszcznie (na linii Szczecin – Poznań).

Etap III: Choszczno – Dobrzany – Ińsko
Dystans – 47,3 km, suma podejść – 295 m,
suma zejść – 225 m

Choszczno leży w sercu Pojezierza Choszczeńskiego, nad jeziorem Kluki. Miejscem, które może zainteresować miłośników rowerów, jest Aleja Gwiazd Kolarstwa Polskiego

– to właściwie pomnik z odciskami dłoni największych mistrzów tego sportu, m.in. Czesława Langa, Ryszarda Szurkowskiego, Stanisława Szozdy, Lecha Piaseckiego i Zenona Jaskuły. Dlaczego stanął on akurat w Choszczynie? Bo od lat 70. XX w. z inicjatywy lekkoatlety, olimpijczyka i dziennikarza sportowego Zygmunta Weissa odbywają się tu wyścigi kolarskie. Z okresu rozkwitu gospodarczego Choszczna (XIV i XV w.) pozostały fragmenty obwarowań, w tym barbakan w formie gotyckiej baszty, a także gotycki kościół Narodzenia NMP z unikatowym na skalę europejską zabytkiem – XIV-wiecznym drzewem Jessego, biblijnego ojca Dawida (płaskorzeźba z drzewem genealogicznym Jezusa). Symbolem miasta jest lipa drobnolistna, zwana Lipą Siedmiu Braci. Jak mówi legenda, zasadził ją założyciel miasta Choszcz, a w jej cieniu odpoczywał sam hetman Stefan Czarniecki. Z Choszczna lokalnymi drogami jedziemy w kierunku Iłńska. Odcinek Choszczno – Kozy został oznakowany i oddany do użytku. Planowane jest wybudowanie drogi rowerowej po nasypie kolejowym z Kóz. Iłsko leży nad jeziorem o tej samej nazwie. W sierpniu odbywa się tu festiwal Iłskie Lato Filmowe. Warto zatrzymać się przy pomniku raka, który, jak chce legenda, w dawnych wiekach terroryzował mieszkańców, dopóki nie został unieszkodliwiony przez kowala, i wspiąć się (lub wjechać windą) na szczyt 30-metrowej wieży, z której roztaczają się widoki na Iłński Park Krajobrazowy.

Transport: stacje kolejowe znajdują się w Choszczynie (na linii Szczecin – Poznań), Ognicy (na linii Szczecin – Wałcz) i w pobliżu trasy w Lisowie i Chociwlu (na linii Szczecin – Koszalin).

Etap IV: Iłsko – Drawsko Pomorskie – Złocieniec. Dystans – 44,4 km, suma podejść – 337 m, suma zejść – 327 m

Odcinki Iłsko – Wiewiecko oraz Drawsko Pomorskie – Zarańsko zostały oznakowane i oddane do użytku. Odcinek Wiewiecko – Drawsko Pomorskie będzie ukończony w późniejszym czasie, ale tylko jego fragment jest trudno przejezdny (leśne drogi gruntowe między Brzeźniakiem a Kumkami). Da się go objechać drogami asfaltowymi, kierując się za Storkowem na Studnicę, Ziemsko i Oleszno. Odcinek Brzeźniak – Kumki jest lekko pofałdowany, spokojny i piękny widokowo. Można zjechać z niego do opuszczonej wsi Brzeźnica, by obejrzeć dobrze zachowany kościółek z przełomu XVII i XVIII w. W pobliskim Jankowie warto zobaczyć impo-

nujący spichlerz z początku XX w. projektu światowej sławy architekta Waltera Gropiusa. Kolejnym przystankiem jest Drawsko Pomorskie, znane przede wszystkim z Centrum Szkolenia Bojowego Drawsko, które jest jednym z największych poligonów w Europie. W sierpniu odbywa się tu Drawski Festiwal Teatrów Ulicznych. Do najciekawszych zabytków należą pozostałości średniowiecznych murów obronnych, późnogotycki kościół Zmartwychwstania Pańskiego z barokowym wystrojem wnętrza i magazyn solny o konstrukcji ryglowej z ok. 1700 r. Już tylko kilkanaście kilometrów dzieli Drawsko Pomorskie od Złocieńca, gdzie znajduje się meta IV etapu trasy. Do czasów współczesnych zachował się XIV-wieczny układ starego miasta, a także liczne zabytki, w tym gotycki kościół Wniebowzięcia NMP z XV w., XIX-wieczny ratusz i XIV-wieczny zamek położony malowniczo na skarpie nad Drawą. Jednym z symboli miasta jest Złocieniaszek – drogowaskaz w formie kamiennej płaskorzeźby zająca z ułożonymi poziomo uszami, na których widniał kiedyś napis „Falkenburg” (dawna nazwa Złocieńca). W Złocieniu można odsapnąć po trudach dnia w Parku Żubra, a przy okazji przejść się Aleją Grabową, przypominającą tunel ze splecionych gałęzi ponad 80 grabów, których wiek szacowany jest na ok. 200 lat. W Złocieniu odbywa się festiwal podróżniczy 16 Południk. Transport: stacje kolejowe znajdują się Złocieniu, Drawsku Pomorskim i Wiewiecku (na linii Szczecin – Szczecinek) i w pobliżu trasy w Chociwlu (na linii Szczecin – Koszalin).

Etap V: Złocieniec – Czaplina – Borne Sulinowo – Szczecinek. Dystans – 75 km, suma podejść – 365 m, suma zejść – 364 m

Trasa jest oznakowana i przebiega głównie po wydzielonych drogach rowerowych, częściowo po szutrowych drogach leśnych i lokalnych. Między Złocieniem a Bobrowem znajduje się trudno przejezdny odcinek drogi gruntowej, a w Starym Kaleńsku – drogi brukowej (oba mierzą ok. 1 km). Fragment trasy między Nowym Czaplkiem a Rakowem, gdzie także znajdują się odcinki gruntowe, można objechać drogą powiatową przez Czarne Małe, zjeżdżając z trasy w Czaplunku lub Łubowie. W Złocieniu trasa krzyżuje się ze Starym Kolejowym Szlakiem z Kołobrzegu (lub Mielna) do Wałcza. My natomiast ruszamy w kierunku Czaplina. W Nowym Kaleńsku, odbijając od trasy 4,4 km na północ, drogą szutrowo-piaskową można dojechać do barokowego pałacu w Siemczynie, w którym urządzone Muzeum Ziemi Pomorskiej, a także hotel

i restaurację. Jesteśmy już na Pojezierzu Drawskim, którego turystycznym centrum jest Czaplina. Godne uwagi są czaplinskie kościoły – XIX-wieczny Podwyższenia Krzyża Świętego z pięknymi polichromiami i gotycki św. Trójcy z barokowym ołtarzem, zabytkową amboną i XIX-wiecznymi organami Sauera. Warto też przejść się Nadbrzeżem Drawskim wzdłuż wschodniego brzegu jeziora Drawsko. Na obrzeżach miasta znajduje się zrekonstruowana wczesnośredniowieczna warownia Sławogród, w której odbywają się pokazy dawnych rzemiosł i pojedynki rycerskie. Borne Sulinowo znane jest przede wszystkim miłośnikom militariów. W latach 30. XX w. Niemcy zbudowali tu bazę wojskową i poligon, po wojnie przejęte przez wojska radzieckie, które stacjonowały tu aż do 1992 r. W sierpniu w Bornem Sulinowie odbywa się Międzynarodowy Zlot Pojazdów Militarnych „Gąsienice i Podkowy”. Meta V etapu znajduje się w Szczecinku.

Transport: przystanki kolejowe znajdują się w Złocieniu, Bobrowie, Żeliszawiu Pomorskim, Czaplunku, Czarnym Małym, Łubowie, Jeleninie i Szczecinku (na linii Szczecin – Szczecinek – Słupsk/Chojnice/Piła).

Etap VI: Szczecinek – Biały Bór – Miastko. Dystans – 54,2 km, suma podejść – 376 m, suma zejść – 376 m

Pomiędzy Szczecinkiem a Miastkiem trasa jest przejezdna. Przed wyruszeniem w drogę warto wstąpić do Zamku Książąt Pomorskich, który stoi w zabytkowym parku miejskim, tuż nad brzegiem jeziora Trzesiecko. W ostatnich latach XIV-wieczna budowla przeszła gruntowną renowację, dziś mieści się w niej centrum konferencyjne. Wyjeżdżając ze Szczecinka drogą lokalną, mijamy umocnienia Wału Pomorskiego, w tym jeden z największych bunkrów B-Werk. Jadąc dalej, możemy zjechać kilka kilometrów z głównej trasy do rezerwatu Bagno Kusowo, który chroni duże torfowisko kopolowe porośnięte borem bagiennym i mszarami torfowcowymi. Ostatnie zachodniopomorskie miasto na szlaku to Biały Bór zwany „małą Ukrainą”. W ramach akcji „Wisła” zostali tu przesiedleni Ukraińcy i z czasem Biały Bór stał się ośrodkiem ich kultury. Największą atrakcją jest cerkiew grekokatolicka o oryginalnej bryle i wystroju, projektu wybitnego malarza, rysownika i teoretyka sztuki Jerzego Nowosielskiego.

Transport: stacje kolejowe znajdują się w Szczecinku (na linii Szczecin – Szczecinek – Słupsk/Chojnice/Piła) i Białym Borze (na linii Szczecinek – Słupsk).

Źródło: www.rowery.wzp.pl



Gapy, hopki i dropy, czyli rowerowy zawrót głowy

Zjazdy singletrackami to coraz popularniejsza forma turystyki rowerowej. Stanowią ciekawe urozmaicenie rowerowych wypraw, dostarczając zdecydowanie więcej emocji niż jazda po płaskim asfalcie czy ubitym szutrze.

Singletracki to kręte i wąskie, zwykle jednokierunkowe (choć bywają wyjątki od tej zasady), ścieżki rowerowe do zjazdów, wytyczone w atrakcyjnym przyrodniczo terenie, najczęściej w lesie. Tego rodzaju trasy projektowane są z myślą nie tylko o doświadczonych rowerzystach, ale też amatorach, i klasyfikowane pod względem poziomu trudności.

Zielona trasa przeznaczona jest dla początkujących (także dzieci), niebieska lub czerwona dla średnio zaawansowanych, a czarna dla zaawansowanych. Prostsze trasy mają wyrównaną nawierzchnię, miejscami także podjazdy i zjazdy oraz mniej lub bardziej ciasne zakręty. Na trudniejszych trasach pojawiają się korzenie, kamienie i sztuczne przeszkody, takie jak stoliki (usypane pagórki), gapy (dziury do przeskoczenia), hopki, dropy (uskoki) i wyprowizowane bandy na zakrętach. Trasy dzielą się także na flow, czyli płynne, z wyrównaną nawierzchnią, do szybkiej jazdy, i naturalne, czyli techniczne, kładące nacisk na pokonywanie przeszkód. Zaczynając przygodę z singletrackami, warto być obeznanym z podstawami jazdy na rowerze górskim - umieć jeź-

dzić na stojąco ponad siodłem i panować nad prędkością.

W Polsce w ostatnich latach powstało wiele ośrodków rowerowych z profesjonalnymi singletrackami. Należy do nich Babia Góra Trails – sieć singletracków o łącznej długości 22,5 km. Wbrew nazwie nie leżą one na Babiej Górze (objętej ochroną parku narodowego), ale na pobliskim Mosornym Groniu, z którego stoków widać Babią Górę.

Babia Góra Trails to wspólny projekt gminy Zawoja i słowackiej gminy Oravská Polhora. Po stronie polskiej znajduje się 17,3 km tras podjazdowych i zjazdowych o różnym stopniu trudności. Najlepszym miejscem startowym



jest parking przy (nieczynnym) Centrum Górskim Korona Ziemi. Są tu także toalety, myjka rowerowa i pumptrack – tor treningowy składający się z muld i zakrętów, imitujących naturalne przeszkody z górskich ścieżek. W ośrodku przygotowano następujące trasy:

Czubajka Kania. Zielona trasa dla początkujących, łagodnie opadająca, o równej, utwardzonej nawierzchni. Jedyne (niezbyt trudne) przeszkody do pokonania to drewniane kładki o szerokości 1,2 m i krótkie zjazdy o większym nachyleniu.

Poziom trudności – niski, długość trasy – 2500 m, średnie nachylenie – 5 proc., spadek – 115 m



umiejętności jazdy rowerem w terenie górskim. Rowerzyści napotkają na niej profilowane zakręty, naturalne przeszkody i nierówności (uskoki, kamienie, korzenie), a także 70 hopek, na których można trenować skakanie.

Poziom trudności – średni, długość trasy – 4750 m, średnie nachylenie – 7,2 proc., spadek – 340 m

Wilcza Łapa. Czerwona trasa dla zaawansowanych (choć wciąż stosunkowo łatwa jak na czerwoną), o naturalnej nawierzchni, na której mogą znaleźć się kamienie, korzenie, większe nachylenia, ciasne zakręty – profilowane i naturalne. Wymaga umiejętności jazdy rowerem w górskim terenie.

Poziom trudności – średni, długość trasy – 900 m, średnie nachylenie – 9,4 proc., spadek – 85 m

Diabłak. Czarna trasa dla ekspertów o naturalnej nawierzchni, wymagająca bardzo dobrych umiejętności jazdy rowerem w górskim terenie. Pełna trudnych elementów, takich jak sekcje korzeni, kamieni, zakręty o ujemnym profilu, skoki, dropy ze skał (uskoki terenu) ze słynnym Dropem Luisa na czele. Gwóźdź programu, jedna z najciekawszych tras kompleksu Babia Góra Trails.

Poziom trudności – średni/wysoki, długość trasy – 1700 m, średnie nachylenie – 15 proc., spadek – 255 m

Tabakowy. Niebieska trasa o naturalnej nawierzchni, tak zwany singiel wycieczkowy, czyli widokowy, łagodnie nachylony szlak dwukierunkowy łączący Halę Barankową z Mędralową. Do startu singla prowadzi 3,5-kilometrowy podjazd asfaltową drogą gminną. Ze względu na duże przewyższenia i naturalne przeszkody, jak kamienie i korzenie, trasa wymaga dobrej kondycji i podstawowych umiejętności jazdy rowerem w terenie górskim. Jest łącznikiem gminy Zawoja z Oravską Polhorą.

Poziom trudności – niski, długość trasy – 5200 m, średnie nachylenie – 5,3 proc., spadek – 80 m, wznios – 360 m

Rydzowy. Zielona trasa o równej i utwardzonej nawierzchni, bez trudnych przeszkód. Jest bezpośrednim przedłużeniem Sokolicy – razem tworzą najdłuższą w Polsce trasę typu flow – 5,7 km. **Poziom trudności** – niski, długość trasy – 1020 m, średnie nachylenie – 5,8 proc., spadek – 60 m

Sokolica. Niebieska trasa dla średnio zaawansowanych o utwardzonej i wygładzonej nawierzchni, wymagająca podstawowych

Na górę prowadzą trzy single podjazdowe: Podbłędny, Mosorny i Zimna Dziura, z których można odbić na każdą z powyższych tras zjazdowych. Łączna długość podjazdów to 6,9 km – niektórym rowerzystom jazda może się wydłużyć, ale dzięki temu nachylenie jest łagodne.

Źródło: babiagoratrails.com



NOWA SÓL... SIĘ KRĘCI

Rowerowa Stolica Polski zaprasza do odkrywania malowniczych tras rowerowych w Nowej Soli i okolicach. Ten region oferuje nie tylko doskonałą infrastrukturę, ale także unikalne połączenie historii, natury i nowoczesnej rekreacji.

Jednym z flagowych szlaków jest „Kolej na rower”, wyjątkowa trasa licząca 58,5 km, poprowadzona wzdłuż dawnej linii kolejowej nr 371. Biegnie od Stypułowa przez Nową Sól aż do Sławocina, zapewniając komfortową jazdę po asfaltowej nawierzchni. Na trasie znajdują się Miejsca Obsługi Rowerzystów oraz unikatowe atrakcje, takie jak zabytkowy most kolejowy w Stanach – najdłuższy most kolejowy Nadodrza.

Podczas rowerowych podróży przez powiat nowosolski warto odkryć liczne atrakcje: piastowski zamek w Kożuchowie, ratusz w Nowej Soli, nowosolski Park Krasnała, Park Fizyki czy Skate park. Miłośnicy natury znajdą wytchnienie w Rezerwacie Przyrody Bukowa Góra, nad lubięcińskimi jeziorami czy na wieży widokowej „Joanna”. Dodatkowo opracowano 20 tras alternatywnych rozpoczynających się i kończących na ścieżce.

Przebieg trasy „Kolej na rower”: Stypułów — Kożuchów — Ciepeliów — Nowa Sól — Otyń — Stany — Lipiny — Lubięcin — Konotop — Kolsko — Sławocin

Łączy nas ścieżka! Nowa Sól – Otyń – Niedoradz – Zatonie (Zielona Góra)

Nowa, 12-kilometrowa, ścieżka rowerowa łączy powiat nowosolski z Zieloną Górą, tworząc bezpieczne i malownicze połączenie dla

rowerzystów. Szlak prowadzi przez lasy łęgowe i rezerваты przyrody, oferując kontakt z unikalną fauną i florą regionu.

Trasa umożliwia odwiedzenie licznych atrakcji historycznych, m.in. Pałacu w Zatoniu, czyli zespołu pałacowo-parkowego, odrestaurowanego i otoczonego pięknym parkiem krajobrazowym. Ponadto połączenie ścieżki z ofertą turystyki wodnej, np. rejsami po Odrze w Nowej Soli, pozwala także na różnorodne doświadczenia turystyczne. Ścieżka jest częścią kompleksowej sieci tras rowerowych w regionie, zapewniając wygodny dostęp do wielu ciekawych miejsc, promując ekologię oraz aktywny wypoczynek. To idealny sposób na odkrywanie uroków województwa lubuskiego w zdrowy i przyjazny środowisku sposób.

Do zobaczenia na trasie!

Chcesz wiedzieć więcej? Odwiedź nas wirtualnie



ŻELAZNY SZLAK ROWEROWY



LISWARCIAŃSKI SZLAK ROWEROWY



Rowerem
przez Śląskie

ROWEROWA PRZYGODA w Śląskim

rowery.slaskie.travel

WIŚLANA TRASA ROWEROWA



PĘTLA ROWEROWA LASY RUDZKIE



Województwo śląskie oferuje prawdziwy kalejdoskop wrażeń: górskie obszary BESKIDÓW i ŚLĄSKA CIESZYŃSKIEGO, wodne enklawy, bajkową JURĘ KRAKOWSKO-CZĘSTOCHOWSKĄ, słynącą z białych skał i ruin średniowiecznych zamków, a także rozległe połacie leśne i rzeczne doliny w KRAINIE GÓRNEJ ODRY oraz na północnym zachodzie województwa.

Wszystkie te miejsca można podziwiać z perspektywy rowerowego siodełka.

Wybierzcie coś dla siebie i ruszcie w trasę po Śląskim!

ROWEROWY SZLAK ORLICH GNIAZD



Na trasy rowerowe
w województwie śląskim
zaprasza



ŚLĄSKA
ORGANIZACJA
TURYSTYCZNA



VELO SOŁA



TRASY ENDURO



Szlakiem pałaców, historycznych kościołów i zabytków techniki

Wyjątkowe trasy, na długo zapadające w pamięć.

Dolny Śląsk to prawdziwy raj dla rowerzystów. Region od lat rozwija swoją sieć szlaków rowerowych łączących najatrakcyjniejsze turystycznie miejsca. Wiele tras zostało już odpowiednio przygotowanych i oznakowanych, co zachęca do planowania wycieczek.

Różnorodność krajobrazów i obfitość zabytków, zwłaszcza zamków, pałaców i kościołów, sprawiają, że podróżowanie po Dolnym Śląsku rowerem jest wyjątkowym, na długo zapadającym w pamięć przeżyciem. Choć sporą część Dolnego Śląska zajmują góry (m.in. Stołowe, Sowie, Izerskie, Bardzkie, Kaczawskie, Karkonosze), nie brakuje też łatwych tras nizinnych, poprowadzonych na przykład dolinami rzek. Jedno jest pewne – na Dolnym Śląsku każdy znajdzie odpowiedni dla siebie szlak, niezależnie od kondycji i posiadanego sprzętu. W tym wydaniu „Wakacji na rowerze” proponujemy czytelnikom dwie niezbyt wymagające trasy łączące znane atrakcje turystyczne południowej części województwa dolnośląskiego.



Szlak Granitowy (Piastowski)

Przebieg: Świdnica – Jaworzyna Śląska – Strzegom – Jawor, długość – 50 km, stopień trudności – łatwy, symbol szlaku – K-2, kolor szlaku – czerwony.

Szlak biegnie po płaskich terenach Przedgórze Sudeckiego, głównie drogami asfaltowymi o małym natężeniu ruchu. Jest niezwykle atrakcyjny pod kątem zabytków, przede wszystkim sakralnych. Wśród nich wyróżniają się Kościoły Pokoju w Świdnicy i Jaworze, na starcie i mecie trasy, oba wpisane na listę światowego dziedzictwa UNESCO. To największe w Europie budowle sakralne o konstrukcji szkieletowej i jedne z największych drewnianych kościołów na świecie, wzniesione w XVII w. Ich proste i surowe z zewnątrz bryły kontrastują z pełnymi przepychu wnętrzami, które zdobiją bogato rzeźbione ołtarze, ambony i emporie oraz polichromie przedstawiające m.in. sceny biblijne i obrazy z życia szlachty. Kościół w Świdnicy słynie też z pięknie brzmiących organów i corocznego Festiwalu Bachowskiego.

Punktem startowym jest zalew Witoszówka w Świdnicy, skąd ulicami Polna Droga i Kochanowskiego jedziemy w kierunku Witoszowa Dolnego, a stamtąd do Komorowa. W Komorowie

zachowało się kilka ciekawych pamiątek przeszłości, w tym pałac z ok. 1800 r. wraz z zabudowaniami gospodarczymi (spichlerz, stodoła) i zabytkowy wiatrak holenderski z pierwszej połowy XIX w. Mijamy zalew i jedziemy asfaltową drogą przez Milikowice i Witków do Starego Jaworowa, a stamtąd do Jaworzyny Śląskiej. Tu warto wstąpić do Muzeum Kolejnictwa na Śląsku, które mieści się w zabytkowej lokomotywni. Zbiory placówki obejmują ponad 150 pojazdów kolejowych z XIX i XX w., m.in. ponad 40 lokomotyw parowych produkcji niemieckiej, polskiej, amerykańskiej i brytyjskiej, lokomotywy spalinowe i elektryczne, wagony i kolejowe pojazdy specjalistyczne. Można też obejrzeć ekspozycje dotyczące historii kolejnictwa. W weekendy muzeum organizuje przejazdy zabytkowym taborem po ścieżce edukacyjnej zwanej Trasą Parowozową. Z Jaworzyny Śląskiej wyjeżdżamy ulicami Wolności i Ceglana i kierujemy się na Strzegom. Mijamy Pasieczną, Stanowice i Międzyrzecze. W Stanowicach warto zwrócić uwagę na najstarszy w Europie kamienny krzyż pokutny, datowany na 1305 r. W Strzegomiu czas na kolejny dłuższy postój na obejrzenie pozostałości średnio-wiecznych murów obronnych i kilku ciekawych zabytków sakralnych. Najstarszym jest wzniesiony przez joannitów kościół Świętych Apostołów

Piotra i Pawła, którego budowa rozpoczęła się w 1250 r. Z uwagi na wybitne walory architektoniczne i rzeźbiarskie uważany jest on za jedno z największych osiągnięć śląskiego gotyku. We wnętrzu zachowała się rzeźbiona w piaskowcu ambona z 1592 r., kamienne sedilla i sakramentarium w kształcie wieży z pierwszej połowy XV w. i niewielkie fragmenty polichromii z XIV i XVI w. Kolejne warte uwagi zabytki sakralne to kościoły św. Jadwigi i św. Barbary, oba z końca XIV w., oraz kościół i klasztor pokarmelitański z XV w., przy którym rozpoczyna się Droga Krzyżowa składająca się z granitowych krzyży. W Strzegomiu zachowały się również fragmenty murów obronnych z XIV w., czasy średniowieczne pamięta też Wieża Targowa przy ratuszu. Ze Strzegomia ulicami Wojska Polskiego i Legnicką wyjeżdżamy w kierunku Goczałkowa Górnego, w którym znajduje się ciekawy zespół pałacowo-parkowy z XVII w. Z Goczałkowa kierujemy się w stronę Targoszyna, a następnie przez Mściwojów i Zębówice docieramy do Jawora. Do rynku doprowadzą nas ulice Szpitalna, Strzegomska i Staromiejska. W Jaworze, oprócz Kościoła Pokoju, warto zobaczyć m.in. mury obronne, zamek piastowski z XIII w. – siedzibę książąt jaworskich, a później świdnicko-jaworskich, gotycki kościół św. Marcina, zespół klasztorny

bernardyńców z XV–XVI w., ratusz w stylu neorenesansu niderlandzkiego i kamieniczki w rynku.

Szlak Drogi Węglowej

Przebieg: Wałbrzych – Świebodzice – Jaworzyna Śląska – Żarów – Mietków, długość – 31,5 km, stopień trudności – łatwy, symbol szlaku – K-3, kolor szlaku – czarny.

Szlak w przeważającej części biegnie po nizinnych terenach Przedgórz Sudeckiego, jedynie początkowy jej fragment, od Wałbrzycha do Świebodzic, jest górzysto-pagórkowaty i wymaga nieco więcej kondycji i umiejętności. Na mecie w Mietkowie trasa łączy się z międzynarodowym szlakiem EuroVelo. Szlak Drogi Węglowej zaczyna się koło Centrum Nauki, Kultury i Sztuki Stara Kopalnia w Wałbrzychu, ulokowanym na terenie zabytkowej Kopalni Węgla Kamiennego „Julia”. To najstarszy i największy w Wałbrzychu zespół górniczych budowli przemysłowych z przełomu XIX i XX w., obejmujący m.in. łaźnię, lampownię, kotłownię, nadszuby, wieżę szybów „Julia”, „Sobótka” i „Dampf”, wieżę widokową, podziemny tunel odstawy kamienia i zakład przeróbki węgla. Swoją siedzibę ma tu Muzeum Przemysłu i Techniki z ciekawymi ekspozycjami dotyczącymi historii górnictwa i tradycji górniczych. ►



SINGLETRACKI WZGÓRZ STRZELIŃSKICH



SINGLETRACKI WZGÓRZ STRZELIŃSKICH

TRASY ROWEROWE

WZGÓRZ STRZELIŃSKICH

- ATRAKCJA DLA KAŻDEGO!

SINGLETRACKI WZGÓRZ STRZELIŃSKICH

TO GŁÓWNA I NAJWIĘKSZA ATRAKCJA MALOWNICZYCH WZGÓRZ STRZELIŃSKICH, KTÓRĄ TWORZY PONAD 20-KILOMETROWA SIĘĆ UTWARDZONYCH I ODPOWIEDNIO WYPROFILOWANYCH LEŚNYCH TRAS, ZLOKALIZOWANYCH NA TERENIE TRZECH GMIN: STRZELIŃ, ZIĘBICE I PRZEWORNO.

ZRÓŻNICOWANY POZIOM TRUDNOŚCI

Z ROWEROWYCH TRAS WZGÓRZ STRZELIŃSKICH MOGA Z POWODZENIEM KORZYSTAĆ ZARÓWNO POCZĄTKUJĄCY ROWERZYŚCI, CAŁE RODZINY, JAK I SZUKAJĄCY WYZWANIA ZAAWANSOWANI PASJONACI ROWEROWEJ JAZDY. TO ŚWIETNA OKAZJA DO AKTYWNEGO WYPOCZYNKU!

DODATKOWE ATRAKCJE

KORZYSTAJĄC Z TRAS ROWEROWYCH W SEZONIE LETNIM WARTO SKORZYSTAĆ Z POBLISKIEGO OŚRODKA WYPOCZYNKOWEGO NAD STAWAMI W BIAŁYM KOŚCIELE, W KTÓRYM DZIAŁA M.IN. WYPOZYCZALNIA ROWERÓW I SPRZĘTU WÓDNEGO ORAZ DUŻA PLAŻA I GASTRONOMIA. OŚRODEK MOŻE BYĆ ŚWIETNĄ BAZĄ WYPADOWĄ DLA PASJONATÓW ROWEROWYCH WYPRAW I DYSPONUJE NOWOCZESNYMI DOMKAMI Z KLIMATYZACJĄ I WIFI.

DOGODNY DOJAZD - BLISKO WROCŁAWIA

PRZYGODE Z TRASAMI ROWEROWYMI WZGÓRZ STRZELIŃSKICH MOŻNA ROZPOCZĄĆ NP. W BIAŁYM KOŚCIELE, DO KTOREGO MOŻNA SZYBKO DOJechać POCIĄGIEM Z WROCŁAWIA (OK. 40 MINUT).

ZABYTKI I GEOATRAKCJE

WZGÓRZA STRZELIŃSKIE TO NIE TYLKO ROWEROWE ATRAKCJE, ALE TEŻ PIĘKNE KRAJOBRAZY, CENNE ZABYTKI ORAZ LICZNE GEOATRAKCJE ZWIĄZANE Z WYDOBYWANIEM NA ZIEMI STRZELIŃSKIEJ GRANITEM. TO NIECZYNNNE KAMIENIOŁOMY I TAJEMNICZE ŻALANE WYROBISKA, KRZYŻE POKUTNE ORAZ INNE KAMIENNE ARTEFAKTY.



CENTRUM AKTYWNOŚCI I TERREAC W STRZELIŃSKIM



END RIDE ROWEROWY "STRZELIŃSKA DLA TRUDDWISKA"



STRZELIŃSKI MARATON ROWEROWY HTB



► Trasa zwiedzania obejmuje również maszynownię szybu „Julia”, gdzie mieszczą się zabytkowe elektryczne maszyny wyciągowe pracujące od 1911 r. aż do zamknięcia kopalni w 1996 r. Spod Starej Kopalni ulicami Wysockiego i Andersa jedziemy w kierunku Szczawna-Zdroju z ciekawym zespołem zabudowań zdrojowych z lat 1822–1894 (m.in. pawilon handlowy, teatr zdrojowy, klub kuracjusza, pijalnia wód, hala spacerowa, muszla koncertowa). Następnie, omijając najmłodszą walbrzyską dzielnicę Podzamcze, wjeżdżamy do Książańskiego Parku Krajobrazowego. Jego największą atrakcją jest Zamek Książ. Późnogotycko-renańska budowla z lat 1548–1555 (z pozostałościami pierwotnego założenia z lat 1288–1292) wznosi się na wysokim wzgórzu otoczonym gęstym lasem, w zakolu rzeki Pelczycy. Najsynniejszymi jego gospodarzami byli Jan Henryk XV von Hochberg i jego słynąca z wielkiej urody żona Maria Teresa Oliwia Hochberg von Pless, zwana księżną Daisy. Za ich czasów zamek Książ osiągnął apogeum świetności. Podejmowano w nim cara Mikołaja, przyszłego prezydenta USA Johna Quincy Adamsa, króla Prus Fryderyka Wilhelma III i Winstona Churchilla. Turyści indywidualni mogą zwiedzić zamkowe wnętrza z audioprzewodnikiem. W sezonie letnim dostępnych jest również 14 tarasów i ogrodów na różnych poziomach, m.in. taras bogini Flory z jej posągami, oflankowany dwiema basztami taras Wodny, taras Podkowiasty, taras Różany z sześciostopniową kaskadową fontanną czy największy, zalesiony taras Północny, któremu po rekonstrukcji przywrócono wygląd z XIX w.

Z Książa leśna droga prowadzi nas do Świebodzic, przez które przejeżdżamy ulicami Solną,



Długą, Jana Mikulicza, Władysława Sikorskiego, Ofiar Oświęcimskich, Łączną i Ciernie. Świebodzice szczycą się niemal kompletnym systemem średniowiecznych fortyfikacji. Był on sukcesywnie rozbudowywany i pod koniec XVIII w. składał się z 10 baszt, trzech bram, obwarowań zamku, wałów ziemnych i fosy. Mimo wojen i pożarów zachował się w 80 proc. Osobliwością miasta są również kamienne krzyże, które w dawnych czasach stawiano np. na pamiątkę ważnych wydarzeń, przeciw zarazie, w podzięce za pomyślność lub jako pokutę za popełnione zbrodnie (krzyże pojednania lub pokutne). W Świebodzicach zachowało się kilka takich krzyży, najwięcej w dzielnicy Ciernie. Z tejże dzielnicy, po minięciu resztek Pałacu Wdów, wjeżdżamy na szeroką polną drogę, tzw. Drogę Węglową, wytyczoną w latach 1780–1790 w celu ułatwienia przewozu węgla z walbrzyskich kopalni do portu na Odrze w Malczycach. Zachowanym fragmentem tego historycznego traktu podróżować będziemy aż do Żarowa, do którego wjedziemy ulicą Górniczą. Tu warto zrobić krótki postój przy neo-

gotyckim pałacu Kulmizów. Przejeżdżamy przez miasto ulicami Dworcową, Adama Mickiewicza i Wojska Polskiego i kierujemy się na Mrowiny. Po obejrzeniu neorenesansowego pałacu przejeżdżamy przez tory linii kolejowej Jelenia Góra – Wrocław i przez Tarnawę jedziemy do Imbramowic, gdzie na skrzyżowaniu ulic Żarowskiej i Mostowej skręcamy w prawo, następnie, za przejazdem kolejowym, w lewo i przejeżdżamy obok stacji kolejowej. Dalej, jadąc cały czas prosto, mijamy Zalew Mietkowski i docieramy do Borzogniewu, gdzie znajduje się kąpielisko z plażą i wypożyczalnią sprzętu wodnego, a stamtąd do celu naszej podróży – Mietkowa. Tu kończy się Szlak Drogi Węglowej, ale wycieczkę można kontynuować zielonym szlakiem Eurovelo R-9, zarówno na północ w stronę Wrocławia, jak i na południe w stronę Świdnicy. Szlak Granitowy i Szlak Drogi Węglowej (od Świebodzic) zostały oznakowane przez Lokalną Organizację Turystyczną „Księstwo Świdnicko-Jaworskie”.

Źródło: www.ks-j.pl

KOSZALIN na dwóch kółkach – raj dla miłośników rowerów

Miasto malowniczo położone na Pomorzu Zachodnim, blisko wybrzeża Bałtyku, oferuje moc wrażeń dla wszystkich entuzjastów rowerowej aktywności.

■ Koszalin posiada doskonałą infrastrukturę rowerową, dowodem czego jest sieć ponad 100 kilometrów komfortowych ścieżek rowerowych. Tworzą one malownicze szlaki prowadzące przez miasto wśród atrakcji, zabytków, zieleni oraz wzdłuż rzeki Dzierżęcinki, a także umożliwiają poznanie najbliższej okolicy. Dla tych, którzy nie posiadają własnego roweru lub nie mogą go zabrać, miasto ma doskonałą alternatywę – Koszaliński Rower Miejski. System oferuje 170 rowerów, w tym 15 wyposażonych w foteliki dziecięce, które dostępne są na 20 stacjach na terenie całego miasta. Wystarczy kilka kliknięć w aplikacji, aby wyruszyć w trasę. Dla każdego użytkownika przewidziane jest darmowe pierwsze 15 minut. Każdego roku w mieście odbywają się liczne rajdy i wyścigi rowerowe, np. ogólnopolski wyścig kolarski Velo Baltic czy też rywalizacja o Puchar Rowerowej Stolicy Polski. W mieście funkcjonuje również kilka Miejsc Przyjaznych Rowerzystom.

HISTORIA I KULTURA NA TRASIE ROWEROWEJ

Rower to świetny sposób na odkrywanie zabytków Staromiejskiej Trasy Turystycznej. Zobaczmy tu XIV-wieczną katedrę, neogotycki budynek Poczty Głównej, średniowieczne mury miejskie i Domek Kąta oraz Pałac Młynarza będący siedzibą Muzeum, które w swoich zbiorach posiada eksponaty związane z kulturą Pomorza. Na Rynku Staromiejskim, łączącym historię z nowoczesnością, można zobaczyć modernistyczny budynek Ratusza i odpocząć przy fontannie. Idealnym sposobem na poznanie miasta będzie podążanie szlakiem murali, których jest ponad 60 i stale powstają nowe. Wiele z tych imponu-



jących murali nie tylko zdobi ściany budynków, ale nawiązuje do historii miasta i tożsamości jego mieszkańców. Warto udać się również na osiedle Jamno – Łabusz i tam poznać unikatową kulturę jamneńską w zrekonstruowanej XIX-wiecznej Zagrodzie Jamneńskiej oraz odwiedzić gotycki Kościół pw. Matki Boskiej Różańcowej, będący jednym z najstarszych zabytków Koszalina. W sezonie letnim z przystani Jamno możemy udać się w malowniczy rejs Statkiem Julek, kursującym przez jezioro Jamno do nadmorskich miejscowości. Statek jest przystosowany do przewozu rowerów.

ROWEREM PRZEZ ZIELONE MIASTO

Koszalin oferuje nie tylko miejskie atrakcje, ale również wspaniałe tereny zielone, które tworzą idealne warunki do rekreacji. Kompleks leśny na Górze Chełmskiej (137 m n.p.m.) to doskonałe miejsce dla rowerzystów szukających odrobiny wyzwania, są tu liczne ścieżki rowerowe, a także szlaki turystyczne, polany rekreacyjne i duży plac zabaw. Na szczycie znajduje się wieża widokowa, z której rozpościera się wspaniały widok na panoramę miasta i morze. Rowerowa wycieczka po Koszalinie nie będzie kompletna bez wizyty w zabytkowym Parku im. Książąt Pomorskich. To jeden z najstarszych i najpiękniejszych miejskich parków z unikatowymi gatunkami drzew, wyspą łabędzi, fontannami i malowniczymi alejkami. Znajduje się tu również nowoczesna siedziba Filharmonii Koszalińskiej oraz Amfiteatr słynący z organizacji Festiwalu Kabaretu.

ODPOCZYNEK WŚRÓD WODNYCH ATRAKCJI

Jeśli szukacie relaksu po intensywnej rowerowej wyprawie, idealnym miejscem będzie Park Wodny Koszalin. Znajdziecie tutaj baseny rekreacyjne, zjeżdżalnię, basen sportowy, strefę saun, jacuzzi oraz strefę wellness, gdzie można skorzystać z masażu i zabiegów relaksacyjnych. Miłośnicy aktywnego wypoczynku powinni również odwiedzić Wodną Dolinę – rekreacyjny kompleks nad sztucznym zbiornikiem wodnym na rzece Dzierżęcince. Wokół zalewu przebiega ścieżka pieszo-rowerowa, idealna do spacerów, biegania, uprawiania nordic walking czy jazdy na rowerze. Znajdują się tu również punkty gastronomiczne, siłownia plenerowa, Wake Park z wyciągiem dwusłupowym, boisko do siatkówki plażowej, pole do minigolfa i strzeżona w sezonie letnim plaża.

ZAPRASZAMY DO MIASTA PRZYJAZNEGO ROWERZYSTOM!

Koszalin to miejsce, które łączy aktywny wypoczynek z kulturą i historią. Niezależnie od tego, czy jesteście zapalonymi rowerzystami czy szukacie spokojnej rekreacji, to miasto ma wszystko, by zapewnić niezapomniane wrażenia. Wsiadajcie na rower i odkrywajcie uroki Koszalina!

fot. Urząd Miejski w Koszalinie



KOSZALIN
Centrum Pomorza

www.koszalin.pl/turystyka
www.koszalin360.pl
www.cikit.koszalin.pl



Rowerem do Julinka i nad Zalew Zegrzyński

Na Mazowszu nie brakuje ciekawych tras rowerowych o zróżnicowanej długości, tematyce i stopniu trudności. Trasy z Warszawy do Julinka i nad Zalew Zegrzyński obfitują w atrakcje i nie są zbyt wymagające, co czyni je idealnymi dla mniej wprawnych rowerzystów i rodzin z dziećmi.

Niewielka miejscowość Julinek, leżąca na skraju Kampinoskiego Parku Narodowego, znana jest przede wszystkim z jedynej w Polsce Państwowej Szkoły Sztuki Cyrkowej. Na terenie dawnej Bazy Cyrkowej działa również rodzinny park rozrywki Julinek Park, który będzie świetnym celem wycieczki rowerowej z dziećmi. Trasa liczy 37 km, jej przejechanie zajmuje ok. 5 godzin.

Startujemy przy Urzędzie Dzielnicy Bemowo w Warszawie, skąd ulicą Powstańców Śląskich kierujemy się na północ. Przecinamy drogę ekspresową S8 i skręcamy na zachód w ulicę Radiową. Mijamy zabudowania Wojskowej Akademii Technicznej i wjeżdżamy do Lasu Bemowskiego. Leśnymi duktami możemy dojechać do ścieżki dydaktycznej „Tropem leśnych tajemnic”, a także rezerwatów przyrody Łosiowe Błota i Kalinowa Łąka. Wycieczkę kontynuujemy ulicą Władysława Sikorskiego, kierując się na Stare Babice, a następnie Zielonki, Koczargi Stare, Wojcieszynek i Zale-



się, po czym niewielkim łukiem odbijamy na północ, przekraczając granicę Kampinoskiego Parku Narodowego. Przed nami najtrudniejszy odcinek – na wysokości wsi Ławy czeka nas podjazd, a na wysokości wsi Kępiaste – wyboje. Kępiaste dzieli od Julinka już tylko 1,5 km. Po dotarciu na miejsce czas na zasłużoną zabawę w parku rozrywki. Oprócz atrakcji dla dzieci, w tym parku linoowego, wesołego miasteczka, dmuchańców, pola do minigolfa, ścianki wspinaczkowej i toru wyścigowego dla ekologicznych samochodów, są tu

też miejsca odpoczynku dla dorosłych z barami i leżakami, a także restauracje. Na gości czeka też park wodny pod gołym niebem. W pełni sezonu turystycznego pobyt umilają animatorzy. W każdy weekend Duża Arena staje miejscem występów cyrkowych i teatralnych. Po pobycie w Julinku można podjechać do pobliskiego Leszna, skąd kursują bezpośrednie autobusy do Warszawy. Innym popularnym celem wycieczek rowerowych jest Zalew Zegrzyński. Punktem startowym może być np. stacja kolejowa Warszawa



Choszczówka, dotarcie stąd nad zalew powinno zająć ok. 6 godzin. Pierwszy odcinek trasy biegnie piaszczystą drogą przez las.

Po pokonaniu ok. 6 kilometrów, na wysokości Nadleśnictwa Jabłonna, mijamy rezerwat przyrody Bukowiec Jabłonowski – najlepiej zachowany fragment Lasów Chotomowskich z ponadstuletnimi dębami i sosnami. Dalej kierujemy się na Legionowo. Za miastem wjeżdżamy na czarny szlak rowerowy, który prowadzi żwirową drogą. W Skrzyszewie przenosimy się na drogę asfaltową, by we wsi Poddębnie znów zjechać na żwir. Docieramy na nadnarwiański wał, pokonujemy mostek i fragment głównej drogi. Rozciąga się stąd piękny widok na Narew. Dalej, po lewej stronie, widać plażę z boiskiem do siatkówki, placem zabaw i stolami do ping-ponga. Kolejną atrakcją na trasie jest rezerwat florystyczny Wieliszewskie Łęgi, który z uwagi na bogactwo dzikich orchidei zwany jest Storczykowym Gajem. Niedługo potem docieramy do Zegrza Południowego i kierujemy się na most na Narwi, który jest świetnym punktem widokowym. Za mostem trasa odbija na Borową Górę, a stamtąd na Jadwisin (przejazd górą przez drogę nr 61). Atrakcją tego odcinka trasy jest rezerwat Wąwóz Szaniawskiego. Chroni on las mieszany o charakterze zbliżonym do naturalnego, z pomnikowymi dębami szypułkowymi i sosnami, porastający wysoką skarpę doliny Narwi i wąwóz erozyjny. Nazwa rezerwatu pochodzi od nazwiska pisarza Jerzego Szaniawskiego. W rezerwacie można obejrzeć ruiny dworca wzniesionego w 1838 r. i zakupionego przez

rodzinę Szaniawskich w drugiej połowie XIX w. W dworku w 1886 r. Jerzy Szaniawski przyszedł na świat, tu też napisał wiele swoich dzieł, m.in. „Papierowego kochanka”, „Żeglarza” i „Adwokata i róże”. Dworek spłonął w 1977 r., a wraz z nim rękopisy, bogata biblioteka i rzeczy osobiste. Jadąc dalej na północ wzdłuż Narwi, mijamy Klub Miła w Zegrzynku i docieramy do pałacu Radziwiłłów. Tu okolica nabiera bardziej letniskowego charakteru. Przy nabrzeżu cumują łódki, nie brak pomostów, wypożyczalni kajaków i miejsc biwakowych. Pałac, malowniczo położony na wysokiej skarpie, został wybudowany pod koniec XIX w. dla Macieja Radziwiłła i jego żony Jadwigi z Krasińskich. Licowana czerwono-brunatnymi płytkami ceramicznymi budowla kontrastuje z bujną zielenią. Wyróżnia ją też nieregularna forma i piętrowa wieża nakryta dachem namiotowym. Około 1900 r. wokół rezydencji urządzono park krajobrazowy, a po prawie 100 latach utworzono z niego i przyległego kompleksu leśnego rezerwat Jadwisin, który chroni pozostałości dawnej Puszczy Serockiej.

Ostatnie kilometry trasy prowadzą do Serocka. Popularna miejscowość wypoczynkowa, położona przy samym ujściu Bugu do Narwi, może poszczycić się nie tylko tradycjami letniskowymi, ale też bogatą, wielowiekową historią. Jej najdawniejsze ślady odnajdziemy we wczesnośredniowiecznym grodzisku zwanym Barbarką lub Ogrodziskiem. To jeden z najstarszych grodów Mazowsza, którego rozwój przypadł na XI–XIII w. Centrum miasteczka wyznacza rynek, a okalające go ulice zachowały układ

z czasów średniowiecza. W jego pobliżu stoi jeden z najważniejszych zabytków Serocka – murowany, jednonawowy kościół Zwiastowania NMP, ufundowany ok. 1524 r. przez książąt mazowieckich Janusza III i Stanisława. Charakterystyczne baszty nadają mu dość nietypowy wygląd twierdzy. Wewnątrz świątyni uwagę zwraca oryginalne żebrowe sklepienie w typie gwiaździsto-sieciowym oparte o półfilary ścian bocznych i ostrołukowe portale w prezbiterium. Rokokowy wystrój świątyni pochodzi z ostatniej ćwierci XVIII w. W kościele tym ślub wzięli Anna i Robert Lewandowscy. Po trudach wycieczki warto wypocząć na serockiej plaży. W drogę powrotną można udać się szlakiem równoległym do drogi nr 61, prowadzącym do stacji PKP Wieliszew, lub skorzystać z tramwaju wodnego Zefir kursującego między Serockiem a Żeraniem.

Źródła: mazowsze.travel, modanamazowsze.pl



PROFESJONALNE INFORMACJE NIEZBĘDNE W TWOJEJ PRACY

Czytaj *Wiadomości Turystyczne* w wersji papierowej lub elektronicznej.



+



Poruszamy tematy najważniejsze dla branży turystycznej.

Publikujemy komentarze czołowych touroperatorów, praktyków, opinie specjalistów, analizy ekspertów. Piszemy o prawie, technologiach, biznesie, prezentujemy badania.

Zamów już dzisiaj

www.wiadomosciturystyczne.pl | 22 822 20 16 | prenumerata@2eurosyst.pl

wt

LUDZIE, BIZNES
WIEDZA, PRAKTYKA
KOMPETENCJE



www.slaskcieszynski.travel
www.facebook.com/Slask.Cieszynski/
www.instagram.com/slask.cieszynski/
www.youtube.com/c/ŚląskCieszyński

Śląsk Cieszyński – raj dla rowerzystów. Ten malowniczy region leżący po obu stronach granicy to prawdziwa gratka dla miłośników dwóch kółek. Znajdziesz tu transgraniczny Żelazny Szlak Rowerowy, Wiślaną Trasę Rowerową, a także liczne górskie trasy MTB w Beskidach. Przygotuj się na niezapomniane przygody wśród pięknych krajobrazów!



Śląsk Cieszyński oferuje trasy rowerowe zarówno w dolinach, jak i na pogórzu. Wytyczone szlaki prowadzą między miejscowościami, wzdłuż rzek oraz przez malownicze Beskidy. To idealne miejsce zarówno dla rekreacyjnych wycieczek, jak i dla miłośników rowerów górskich.



Żelazny Szlak Rowerowy

Żelazny Szlak Rowerowy na polsko-czeskim pograniczu Śląska Cieszyńskiego to ciekawy szlak rowerowy, którego motywem przewodnim są dawne koleje żelazne, przyroda oraz wielowymiarowe dziedzictwo. Podczas liczącej nieco ponad 50 km przejażdżki rowerowej można odkryć piękno zielonego krajobrazu, zachwycić się zabytkami architektury sakralnej i świeckiej.

17 i 18 maja 2025 r. odbędzie się już trzecia edycja Festiwalu Żelaznego Szlaku Rowerowego. To prawdziwe polsko-czeskie święto rowerzystów. Będzie się działo!

Na szlaku warto zobaczyć:

- Jastrzębie-Zdrój – odpocznij w dawnym uzdrowisku w Parku Zdrojowym, odwiedź Galerię Historii Miasta i Carbonarium Łaźni Moszczenica,
- Zebrzydowice – zobacz dawny zamek nad stawem Młyńszczok,
- Piotrowice i Gołkowice – podziwiaj zabytkowe drewniane kościoły,
- Karwina – idealne miejsce dla rodzin z dziećmi z parkiem im. Bożeny Niemcowej, placem zabaw i minizoo, odwiedź zabytkowy rynek, zamek i spróbuj lokalnych specjałów, takich jak smażony ser czy Kofola.

Żelazny Szlak Rowerowy to nieco ponad 50 km jazdy, jednak spędzić na nim można cały dzień. Szlak wykorzystuje dawną linię kolejową z XIX wieku, która została przekształcona w nowoczesną trasę rowerową. Na przełomie XX i XXI wieku, podobnie jak w wielu innych przypadkach, zamknięto ją i pozostawiono samą sobie. Od całkowitej degradacji uchroniło ją przekonanie, że odpowiednio poprowadzony szlak rowerowy może stać się nie tylko lokalną perełką, ale też atrakcją turystyczną. To się właśnie dzieje, bo Żelazny Szlak Rowerowy z roku na rok wzmacnia swoją pozycję jednej z najlepszych tras rowerowych nie tylko w południowej Polsce.

Najlepszy odcinek to fragment między Godowem a Zebrzydowicami (przez Jastrzębie-Zdrój), gdzie można poczuć wiatr we włosach, mknąc po wygodnej nawierzchni i mijając dawne stacje kolejowe. Są one opisane, dając całemu projektowi również walor edukacyjny.

Dlaczego warto?

Śląsk Cieszyński to miejsce, gdzie historia, natura i aktywność fizyczna łączą się w jedną, spójną całość. Niezależnie od tego, czy jesteś zapalonym rowerzystą czy dopiero zaczynasz swoją przygodę – ten region ma coś dla Ciebie. Pakuj rower i ruszaj na trasę!

Polski odcinek szlaku ma 32,5 km, czeski 21,5 km. Długość całkowita: 54 km
 Przebieg szlaku: Godów – Łaziska (4 km) – Podbucze (6 km) – Skrzyszów (8 km) – Godów (9,5 km) – Jastrzębie-Zdrój (13 km) – Zebrzydowice (23 km) – Karwina (rynek: 38 km) – Piotrowice (centrum: 48 km) – Skrbeńsko (49 km) – Gołkowice (51 km) – Godów



Wiśłana Trasa Rowerowa

Ta ogólnopolska trasa rozpoczyna się w popularnej miejscowości Wiśla, u źródeł największej polskiej rzeki – Wisły, i biegnie wzdłuż niej aż do granicy z Małopolską. Jest jednolicie oznakowana na obszarze dwóch województw, co umożliwia sprawny ruch turystów rowerowych na odcinku ponad 200 km. To jedna z najdłuższych tras w województwie śląskim, jednak jej pokonanie można podzielić na kilka odcinków.

Na Śląsku Cieszyńskim Wiśłana Trasa Rowerowa prowadzi przez:

- Wisłę – górskie miasteczko pełne uroku,
- Ustroń – popularne uzdrowisko,
- Skoczów – historyczne miasto z pięknym śródmieściem,
- Strumień – miejsce z klimatycznym rynkiem.

Każde z tych miejsc warto odwiedzić, choćby na chwilę, by poznać ich lokalne atrakcje.



Przez Góry Świętokrzyskie – w krainie legend i ostańców

Góry Świętokrzyskie to jeden z najstarszych łańcuchów górskich w Europie. Charakterystycznymi elementami ich krajobrazu są głębokie doliny.

Góry Świętokrzyskie przecina sieć szlaków o zróżnicowanej długości i stopniu trudności, które można przemierzać także na dwóch kółkach. Jedną z popularnych tras rowerowych jest pętla poprowadzona w samym sercu Gór Świętokrzyskich i łącząca najważniejsze miejscowości turystyczne – Świętą Katarzynę, Nową Słupię i Bodzentyn. Wycieczkę zaczynamy i kończymy na parkingu w Świętej Katarzynie, do której można też dojechać autobusem turystycznym z Kielc i wypożyczyć rower na miejscu.

Przebieg trasy: Święta Katarzyna – Nowa Słupia (ścieżka „Śladem kolejki wąskotorowej przez Świętokrzyski Park Narodowy”); Nowa Słupia – Jeziorko (czerwony szlak rowerowy); Jeziorko – Bodzentyn (brak oznakowania); Bodzentyn – Święta Katarzyna (czerwony szlak rowerowy). Utrudnienia na trasie: wymagające podjazdy na końcowym odcinku drogi leśnej tuż przed Nową Słupią i na odcinku między Bodzentynem a Podgórzem.

Nawierzchnia trasy: drogi asfaltowe – 14,6 km (35,1 proc. długości trasy), drogi rowerowe



– 6 km (14,5 proc.), pas ruchu dla rowerów – 4,8 km (11,5 proc.), gruntowe drogi leśne – 16,2 km (38,9 proc.).

Atrakcje na trasie

Święta Katarzyna, leżąca u stóp najwyższego szczytu Gór Świętokrzyskich, Łysicy, zajmu-

je szczególnie miejsce w historii polskiej turystyki. To tutaj w 1910 r. zaczęło działać pierwsze schronisko turystyczne w Królestwie Polskim. Inicjatorem jego powstania był pionier krajoznawstwa i współzałożyciel Polskiego Towarzystwa Krajoznawczego Aleksander Janowski. Najważniejszym zabytkiem Świętej Katarzyny jest zespół klaszorny bernardynów (od 1817 r. bernardynek), wybudowany w drugiej połowie XV w. Był on wielokrotnie przebudowywany i dziś nie nosi cech żadnego stylu, wyjątkiem jest otoczony krużgankami renesansowy wirydarz z 1633 r. W skład założenia klaszornego wchodzi kościół św. Katarzyny, w którego skromnym wystroju wyróżniają się trzy marmurowe epitafia z XVII–XIX w., srebrna sukienka z końca XVII w. na współczesnym obrazie Matki Bożej z Dzieciątkiem i współczesne stacje Drogi Krzyżowej.

W pobliżu kościoła, na skraju lasu stoi kaplica cmentarna, zwana „kapliczką Żeromskiego”. Na jej wewnętrznej ścianie, na tynku swoje podpisy wyryli w 1828 r. Stefan Żeromski i jego szkolny kolega Jan Strożecki (był prototypem Janka



Waleckiego, jednego z bohaterów powieści „Szyfowe prace”). Warto wstąpić do Muzeum Mineralów i Skamieniałości z kolekcją ponad tysiąca okazów minerałów, kamieni szlachetnych, skamieniałości, skal i meteorytów.

Przy szlaku na Łysicę bije obudowane kwarcytową studnią źródło świętej, według miejscowych wierzeń, wody, która leczy choroby oczu. Przy źródelku stoi kapliczka św. Franciszka (w obecnej formie z XIX w.). Przy tym samym szlaku znajduje się też miejsce masowych straceń, które upamiętnia pomnik i symboliczna mogiła mieszkańców Świętej Katarzyny i okolic, zamordowanych przez żołnierzy niemieckich w 1943 r.

„Śladem kolejki wąskotorowej przez Świętokrzyski Park Narodowy” to przyrodniczo-kulturowa ścieżka edukacyjna łącząca Świętą Katarzynę z Nową Słupią, poprowadzona śladem dawnej linii wąskotorowej Zagnańsk – Święty Krzyż, która działała w latach 1921–1967. Przed wojną woziła ona drewno do tartaku w Zagnańsku, a następnie rudę żelaza z kopalni w Rudkach. Znakiem podstawowym trasy jest biały prostokąt z ukośnym zielonym paskiem. W najciekawszych miejscach ścieżki postawiono tablice informacyjne, stojaki na rowery i wiaty ze stolami i ławami.

Następnym przystankiem, wartym dłuższego postoju, jest Nowa Słupia. Symbolem miasta jest Pielgrzym Świętokrzyski – kamienna figura mężczyzny kłęczącego nieopodal głównego wejścia do Świętokrzyskiego Parku Narodowego,

przy drodze na Święty Krzyż. Nawiązuje ona do popularnej w Górach Świętokrzyskich legendy o sławnym rycerzu, który popełnił grzech pychy i zarozumiałości. Za karę co rok przesuwano ziarno piasku w stronę klasztoru na Świętym Krzyżu. Kiedy tam wreszcie dotrze, nastąpi koniec jego pokuty, ale też i koniec świata. Warto zajrzeć do późnobarokowego kościoła św. Wawrzyńca, wzniesionego w XVII w. We wnętrzu uwagę zwracają główny ołtarz z czarnego marmuru i kolebkowe sklepienie nawy przyozdobione późnorenesansową sztukaterią. Najciekawszą placówką muzealną jest Muzeum Starożytnego Hutnictwa Świętokrzyskiego, założone dokładnie w miejscu odkrycia śladów działalności starożytnych hutników, którzy ponad dwa tysiące lat temu stworzyli między pasmem Łysogór a rzeką Kamienną największy ośrodek produkcji żelaza poza granicami Cesarstwa Rzymskiego. Centralnym punktem muzeum są relikty dawnego piecowiska (45 pieców dymarskich), wokół którego stworzono multimedialną ścieżkę edukacyjną prezentującą prace i życie starożytnych hutników. Uzupełnieniem głównej wystawy jest rekonstrukcja starożytnej osady z chatami, kuźnią, warsztatami rzemieślniczymi, piecami garncarskimi i hutniczymi, odtworzona na podstawie znalezisk archeologicznych w Polsce. Co roku w sierpniu odbywa się tu jedna ze sztabarowych imprez plenerowych województwa świętokrzyskiego – Dymarki Świętokrzyskie, podczas

których wytapia się żelazo w dymarkach metodami sprzed dwóch tysięcy lat.

Jedną z najoryginalniejszych atrakcji w regionie jest Park Legend. Prezentuje on w nowoczesny, multimedialny sposób 15 świętokrzyskich legend i ich bohaterów, w tym czarownice zbierające się na sabatach na Łysej Górze i zbója, dla którego diabły szykowały w piekle „madejowe łoże”. Atrakcją jedyną w swoim rodzaju jest lot na wirtualnej miotle.

Kolejnym przystankiem na naszej trasie jest Bodzentyn. Znajduje się tu siedziba dyrekcji Świętokrzyskiego Parku Narodowego. W miasteczku zachował się średniowieczny układ urbanistyczny z Dolnym i Górnym Rynkiem, szachownicą ulic i fragmentami murów obronnych. Nad niską zabudową Bodzentyna góruje gotycki kościół Wniebowzięcia NMP i św. Stanisława z późnogotyckim tryptykiem Zaśnięcia NMP z ok. 1508 r. i renesansowym ołtarzem głównym z lat 1546–1550. Wizytówką Bodzentyna są ruiny zamku biskupów krakowskich – założycieli miasta, ufundowanego w XIV w. Warto zobaczyć także XIX-wieczną drewnianą zagrodę rodziny Czernikiewiczów, w której eksponowane są dawne sprzęty domowe, i cmentarz żydowski z 55 macewami z lat 1870–1934.

Źródło: swietokrzyskie.travel

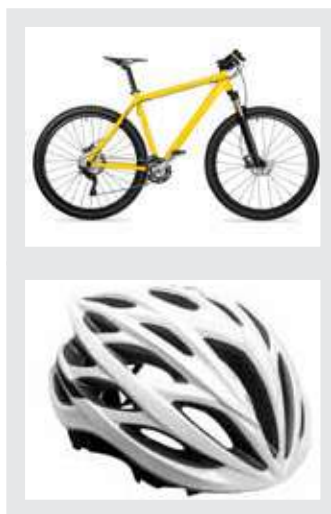


Jak przygotować się do wycieczki rowerowej? Niezbędnik rowerzysty

Sprawny rower, odpowiedni strój i ekwipunek to podstawa udanej wycieczki rowerowej. Jak przygotować się do podróży i co zabrać ze sobą, żeby zminimalizować ryzyko awarii i cieszyć się komfortową jazdą?

Aby nie utknąć na pustkowiu z niesprawnym rowerem, należy go regularnie serwisować w warsztacie, a przed każdą wycieczką sprawdzić ciśnienie w oponach, stan hamulców, napędu i amortyzacji, a także upewnić się, czy rower ma obowiązkowe, wymagane przepisami prawa wyposażenie.

Każdy jednoślad poruszający się po drogach publicznych musi mieć co najmniej jeden sprawny hamulec, dzwonek, oświetlenie przednie w kolorze białym lub żółtym i co najmniej jedno czerwone światło odblaskowe z tyłu w kształcie innym niż trójkąt. Brak któregoś z tych elementów może nie tylko skutkować mandatem do 500 zł, ale też zwiększyć ryzyko kolizji czy wypadku. Choć kask i kamizelka odblaskowa nie należą do obowiązkowego wyposażenia, zdecydowanie warto się w nie zaopatrzyć, żeby ochronić głowę w razie upadku i zwiększyć swoją widoczność na drodze, przede wszystkim po zmroku, w słabo oświetlonym terenie. Z dodatkowego wyposażenia warto również zabrać zapieczętowane dla ochrony przed kradzieżą, dodatkowe odblaski na koła, bagażnik i siodełko dla zwiększenia widoczności (dobrym rozwiązaniem są też



opony z paskiem refleksyjnym), narzędzia do naprawy roweru, takie jak pompka, dętka, łyżka do wymiany dętki, zestaw kluczy imbusowych, a także apteczkę. Przydatny może okazać się spray uszczelniający, który pomoże doraźnie naprawić przebitą dętkę.

Przed wyjazdem na wycieczkę rowerową skompletuj odpowiedni strój – podstawą są wygodne, sportowe buty i oddychająca, szybkoschnąca odzież dostosowana do aktualnych warunków pogodowych, w tym kurtka (najlepiej wind/rain stopper) na wypadek niespodziewanego wiatru lub deszczu. Komfort jazdy poprawią specjalnie spodnie rowerowe zapobiegające otarciom i rękawiczki rowerowe,



które chronią dłonie przed odciskami, a jednocześnie zapewnią dobry chwyt. Ochronę przed owadami, gałęziami i wysuszeniem oczu zapewnią specjalne, przylegające do twarzy okulary rowerowe (mogą być przeciwsłoneczne lub z przezroczystymi szklami).

Na szlaku nie zawsze można zrobić zakupy, dlatego nie zapomnij o prowiancie i napojach. Na wyprawie rowerowej najlepiej sprawdzą się batony i musy energetyczne, które nie zajmują dużo miejsca i dużo nie ważą, a zapewnią maksimum energii. Przygotowania do wycieczki rowerowej powinny również obejmować regularne treningi wzmacniające mięśnie nóg i poprawiające ogólną wydolność organizmu.



Rowerem przez gminę W Ł A D Y S Ł A W O W O

Malownicze położenie gminy Władysławowo oferuje niezapomniane przygody miłośnikom jednośladów, a nowa infrastruktura umożliwi bezpieczne i wygodne przemieszczanie się po atrakcyjnych terenach w sąsiedztwie akwenów wodnych.

Długość tras rowerowych wynosi obecnie 29 km i wiedzie przez 7 miejscowości (od Chałup przez Władysławowo, Chłapowo, Rozewie, Jastrzębią Górę, Tupadły i Ostrowo) po bardzo zróżnicowanym terenie, w granicach Nadmorskiego Parku Krajobrazowego oraz trzech rezerwatów: Stone Łąki, Dolina Chłapowska i Przylądek Rozewski. Są to trasy łącznikowe R10 dla Międzynarodowego Szlaku EuroVelo 10/13. Docelowo będzie ich blisko 30 km i połączą teren od południowej granicy Ostrowa z Karwieńskimi Błotami, aż po Chałupy. By zapoznać się ze wszystkimi atrakcjami, wycieczkę warto zaplanować na dzień lub dwa.

Gdy jedziesz od południowych zabudowań Karwi, w kierunku Ostrowa, czeka Cię komfortowy kilkukilometrowy odcinek ścieżki rowerowej z asfaltową nawierzchnią. Ostrowo to malownicza wieś położona pomiędzy lasem a plażą. W jej centrum zaczyna się ścieżka prowadząca do Rezerwatu Bielawa – siedliska żurawi. W Ostrowie na uwagę zasługuje m.in. wystawa plenerowa „Historia Rybołówstwa Północnych Kaszub” oraz Zagroda Kaszubska – oddział Muzeum Ziemi Puckiej.

Z Ostrowa do Jastrzębiej Góry trasa wiedzie wąłem wzdłuż Czarnej Wdy, zahaczając o północny teren Tupadeł – letniskowej wsi z 800-letnią historią, będącej w XVI w. wsią królewską. Tu urodził się major Józef Jeka – pilot Polskich Sił Powietrznych w Wielkiej Brytanii, a myśliwski II wojny światowej.

Będąc w ponad 100-letniej Jastrzębiej Górze, stań przy obelisku Gwiazda Północy, symbolizującym najdalej na północ Polski wysunięty skrawek lądu, warto obejrzeć zapierający dech w piersiach widok z 33-metrowego klifu, jednego z najwyższych nad Bałtykiem.

Następnie zatrzymaj się w Lisim Jarze, obok monumentu upamiętniającego wyjście na ląd króla Zygmunta III Wazy, po jego nieudanej wyprawie na Szwecję.

Dalej trasa prowadzi do Rozewia. Miejsce to znane jest z najstarszej na polskim wybrzeżu czynnej

latarni morskiej, mającej ponad 200 lat. Od 2022 roku udostępniona została dla zwiedzających także druga latarnia morska Rozewie II. Na uwagę zasługuje też ponad 100-letni, jednak mający się nadzwyczaj dobrze falochron, ubarwiony murałem.

Kolejny wąwóz erozyjny na trasie to Łebski Żleb, który wiosną może wypełniać woda.

Jadąc dalej „Autostradą ku stońcu” docierasz do Chłapowa. Zachwycisz się pięknym klifem, na którym położona jest wieś, oraz Wąwozem Chłapowskim zwanym „Rudnikiem”. Ta część terenu objęta jest ochroną rezerwatową jako „Dolina Chłapowska”. Warto zwrócić uwagę na tor rowerowy typu „singletrack”. Jest on dedykowany kolarzom szukającym bardziej ekstremalnych rowerowych doznań.

Po około 1 km od Chłapowa wita Cię Władysławowo. Po lewej stronie mijasz COS OPO Cetniewo, w którym trenują nasi obecni oraz przyszli mistrzowie sportu. Wstąp do siedziby Nadmorskiego Parku Krajobrazowego, do prawie 100-letniej willi generała Józefa Hallera oraz do Domu Rybaka – dzisiejszego ratusza, z którego wieży widokowej rozpościera się cudowny widok. Wejź na teren portu rybackiego, na którego falochronie widnieje mural „Historia w morzu rozpoczęta”. Odwiedź Park Miejski im. H. Derdowskiego ze stacjami legend kaszubskich.

Z Władysławowa ścieżka wiedzie do Chałup oraz do Swarzewa. Jeśli zdecydujesz się jechać na Półwsep Helski, trasy tej nie trzeba specjalnie reklamować. Zlokalizowana jest pomiędzy Bałtykiem a Zatoką Pucką. Znajdujesz się w strefie bazy kite- i windsurfingowej, a rozbudowana sieć szkółek i pól kempingowych zaspokaja potrzeby miłośników sportów wodnych. Po kilku kilometrach dotrzesz do Chałup, które przed laty rozświetlił Zbigniew Wodecki w utworze „Chałupy welcome to”.

W kierunku Swarzewa, kieruj się ku edukacyjnej kładce w Rezerwacie Stone Łąki, przy jednej z najstarszych władysławowskich ulic – Bohaterów Kaszubskich.

Pozwól sobie też na chwilę relaksu, korzystając z miejsc do wypoczynku, których na szlaku jest sporo. Wyposażone są w zadaszone wiaty, ławy i stoły, stojaki na rowery oraz w stacje napraw.

W okolicach miejsc przystankowych znajdziesz tablice informacyjne z mapami, które pomogą Ci zgłę-



bić wiedzę na temat Pomorskich Tras Rowerowych, Szlaku Historii Militarnej Kaszub Północnych, Nadmorskiego Parku Krajobrazowego oraz projektu „Poznaj historię”.

I na koniec – przekonaneś się już chyba, że gmina Władysławowo „rowerem stoi”? Zapraszamy Cię także do udziału w cyklicznych imprezach, rajdach i wyścigach rowerowych, organizowanych przez tutejszy Ośrodek Sportu i Rekreacji, kluby sportowe czy stowarzyszenia. Do zobaczenia na trasie!



BIKE EXPO

NARODOWY TEST ROWEROWY

5 i 6 kwietnia 2025



PARTNERZY GŁÓWNI

TourdePologne

LANGTEAM

PARTNER FINANSOWY



PARTNER STREFY TESTÓW

EKOI

PARTNER TECHNOLOGICZNY

BAFANG

PARTNER MOTORYZACYJNY



SUBARU

PARTNERZY WSPIERAJĄCY



MAŁOPOLSKA

**TRAVEL TO
SLOVAKIA
GOOD IDEA**

www.slovakia.travel

www.bikeexpo.pl